

# Jahresrückblick 2018

# Einsatzüberblick



## Einsätze

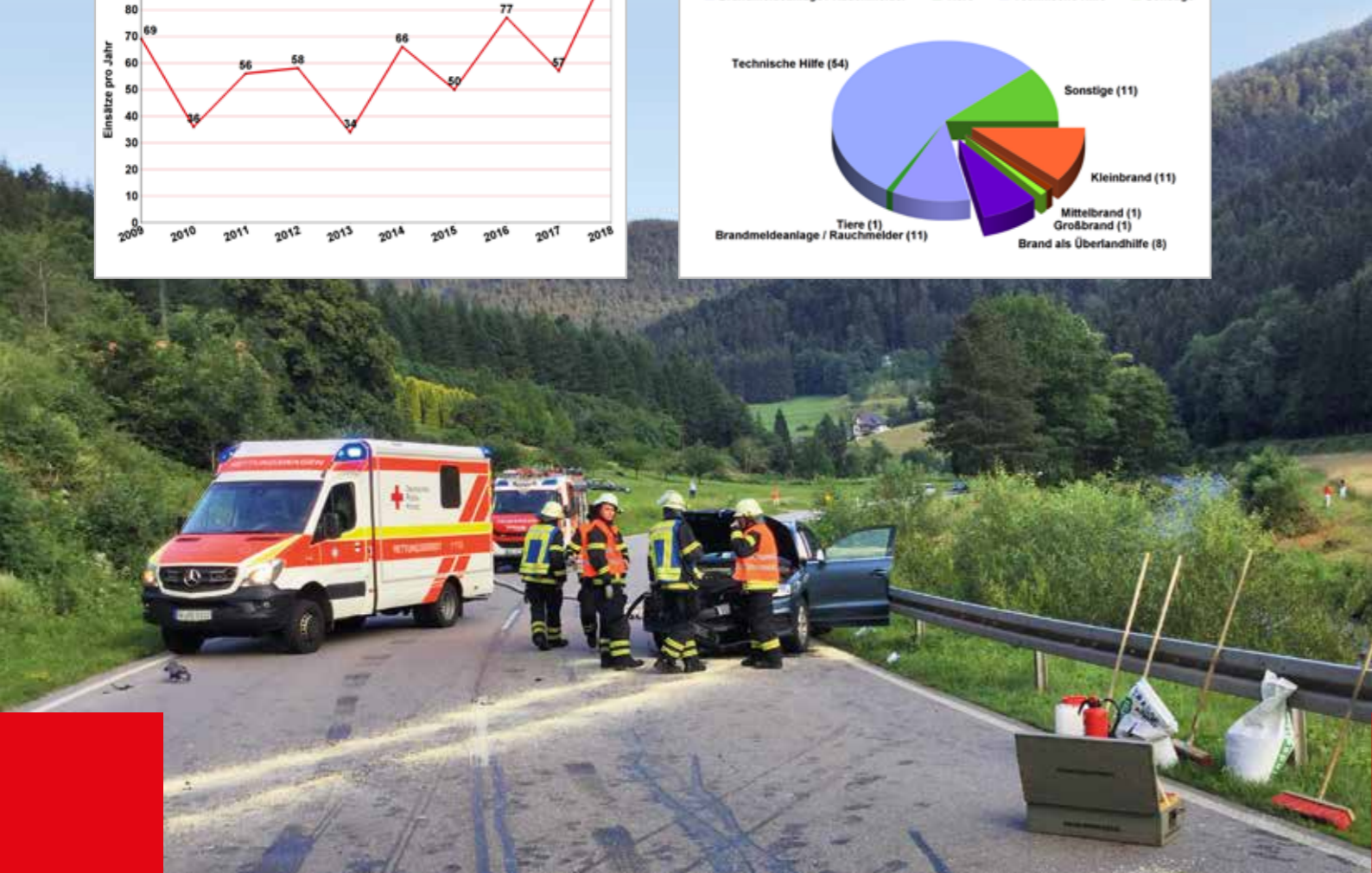
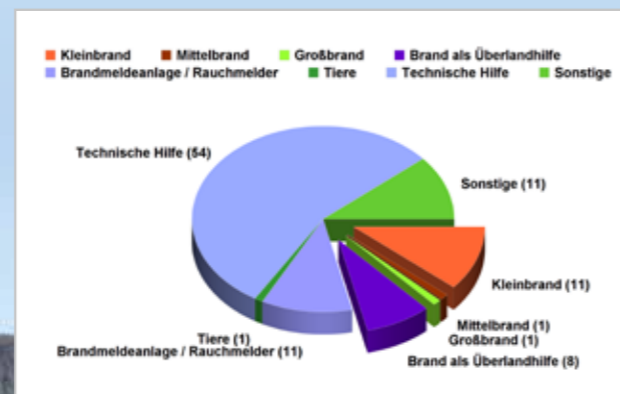
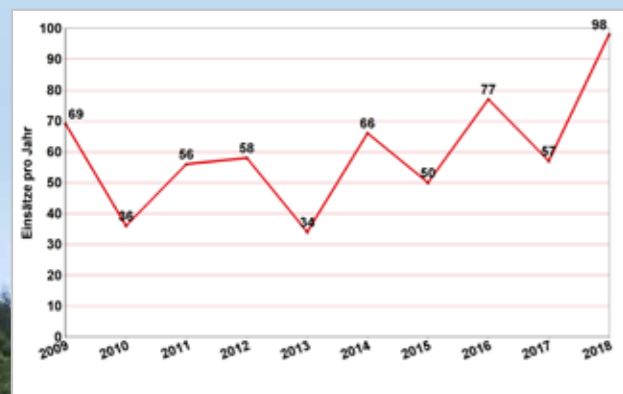
Das Jahr 2018 begann arbeitsreich am 3. Januar mit Sturm Burglind, welcher zehn Einsätze, zumeist umgestürzte Bäume und abgedeckte Dächer bereitete. Am Folgetag sorgte der andauernde Regen und die einsetzende Schneeschmelze für weitere neun Einsätze, welche vom Sichern des Schauflößes im Flößerpark bis hin zum Auspumpen von Kellern reichte.

Im Juni sorgte dann ein Starkregen in Kirnbach für zehn Einsätze. Am 16. Juni kam es auf einem Anwesen im Ippichen zu einem Fassadenbrand, welcher bereits vor unserem Eintreffen auf den Dachstuhl übergegriffen hatte. Durch zielgerichtete Einsatzmaßnahmen konnte das Feuer rasch unter Kontrolle gebracht werden.

Zum 31. Dezember hatten wir 98 Einsätze abzuarbeiten, eine Anzahl welche es seit dem Beginn der Aufzeichnungen noch nicht gegeben hat.



## Einsatzentwicklung 2009 bis 2018 Einsatzaufteilung 2018



# Aktuelles



## Beschaffung

Der Feuerwehrhaushalt der Stadt Wolfach weist ein jährliches Volumen in Höhe von 75.000 Euro aus. Im Jahr 2018 wurden neben den laufenden Aufwendungen auch in notwendige Neubeschaffungen investiert.

So wurden unter anderem zwei akkubetriebene Beleuchtungseinheiten beschafft, um an engen und schwer zugänglichen Einsatzstellen eine schnelle Ausleuchtung zu ermöglichen. Weiterhin wurde der Bestand an schmutzwassertauglichen Pumpen erhöht, sowie defekte Wasserpumpen ersetzt. Dadurch ist die Feuerwehr Wolfach bei den vermehrt auftretenden Unwetterlagen auch in Zukunft gut ausgestattet.



Zusätzlich wurden noch ein in die Jahre gekommenes, defektes Schlauchboot sowie eine defekte tragbare Förderpumpe ersetzt. Die Beschaffung der Förderpumpe konnte durch eine Spende der BGV / Badische Versicherungen in Höhe von 10.000 Euro ermöglicht werden.

## Neues aus der interkommunalen Zusammenarbeit



Die in der Vergangenheit bereits erfolgreich betriebene interkommunale Zusammenarbeit wird auch in Zukunft gestärkt. So wird neben dem gemeinsamen Ausrücken bei Tunneleinsätzen sowie der Führungsgruppe Kinzigtal, dem Arbeiten in den zentralen Atemschutz- und Schlauchwerkstätten nun auch eine gemeinsame ABC-Einheit im oberen Kinzigtal aufgebaut.



Die Wehren Hausach, Haslach und Wolfach bilden diese Facheinheit, welche nach ihrer Indienststellung zu Einsätzen mit atomaren, biologischen und chemischen Gefahrstoffen Hilfe leisten. Gemeinsam mit der Gemeinde Oberwolfach wurde für die Reinigung der kontaminierten Einsatzkleidung in eine Industrielwaschmaschine nebst Trockner investiert. Nun ist es möglich die Reinigung mehrmals im Jahr bzw. direkt nach der Kontamination selbst durchzuführen, womit eine Gesundheitsgefahr von den Einsatzkräften abgewendet werden kann.

**Wir danken:**  
Bedanken möchten wir uns, auch seitens der Stadt Wolfach, für die Rücksicht der Familien und Arbeitgeber der Feuerwehrkameraden, ohne deren Unterstützung der Feuerwehrdienst nicht möglich wäre.

**Herausgeber:** Stadt Wolfach  
Freiwillige Feuerwehr Wolfach  
Medien- und Öffentlichkeitsarbeit  
Oberwolfacher Str. 16, 77709 Wolfach  
info@feuerwehr-wolfach.de



# Zahlen Daten Fakten

1.701

Einsatzstunden

99

Einsatzkräfte

34

besuchte Lehrgänge

17.128

gefahrne Kilometer

3

Abteilungen

Alle 3,5

Tage ein Einsatz

17

Einsatzstunden je Kraft

484

benutzte Schläuche

37 Jahre

Durchschnittsalter

495.720

Liter verbrauchte

Luft unter Atemschutz

2.031

Stunden Übungsdienst